

CỘNG HOÀ XÃ HỘI CHỦ NGHĨA VIỆT NAM
Độc lập-Tự do-Hạnh phúc

HỒ SƠ
QUẢN LÝ CÔNG TÁC PHÒNG CHÁY CHỮA CHÁY

REVIEWED

THIETBIPCCBINHDUONG.COM 20/04/2023, 16:41

TÊN CƠ SỞ: VĂN PHÒNG, PHÒNG SẢN XUẤT VÀ KHO (CÔNG TY TNHH BMACARE)

ĐỊA CHỈ: SỐ NHÀ B82-TT9 NGÕ 6B, ĐƯỜNG NGUYỄN KHUYẾN, P. VĂN QUÁN, Q. HÀ ĐÔNG, THÀNH PHỐ HÀ NỘI.

DIỆN THOẠI:

CƠ QUAN CẤP TRÊN QUẢN LÝ TRỰC TIẾP: TƯ NHÂN

Hà Nội – 2019..

CỘNG HOÀ XÃ HỘI CHỦ NGHĨA VIỆT NAM
Độc lập-Tự do-Hạnh phúc

THỐNG KÊ
TÀI LIỆU PCCC CÓ TRONG HỒ SƠ

TT	Tài liệu	Ngày tháng năm	Số	Ghi chú
1	Quyết định ban hành nội quy, quy trình PCCC	19/02/2019	01/QĐ-PCCC	
2	Nội quy phòng cháy chữa cháy cơ sở	19/02/2019	kèm theo QĐ	
3	Nội quy sử dụng điện cơ sở	19/02/2019	"	
4	Quy trình phòng cháy chữa cháy	19/02/2019	"	
5	Quyết định thành lập đội PCCC cơ sở và danh sách đội viên	19/02/2019	02/QĐ-PCCC	
6	Bảng thống kê phương tiện chữa cháy			
7	Bản dự trù kinh phí các hoạt động PCCC của cơ sở	19/02/2019		
8	Bản cam kết thực hiện các quy định về PCCC			
9	Sổ theo dõi công tác tuyên truyền, huấn luyện nghiệp vụ PCCC, thực tập phương án, theo dõi phương tiện chữa cháy			

REVIEWED

THIETBIPCCC@INHDUONG.COM 26/04/2023, 16:41

Số: 01/QĐ-PCCC

Hà Nội, ngày 19 tháng 02 năm 2019

QUYẾT ĐỊNH

Về việc ban hành nội quy phòng cháy và chữa cháy

- Căn cứ Luật Phòng cháy và chữa cháy đã được Quốc hội nước Cộng hòa xã hội chủ nghĩa Việt Nam thông qua ngày 29/06/2001;
- Căn cứ Luật sửa đổi, bổ sung một số điều của Luật Phòng cháy và chữa cháy ngày 22 tháng 11 năm 2013;
- Căn cứ Nghị định số 79/2014/NĐ-CP ngày 31/7/2014 của Chính phủ quy định chi tiết thi hành một số điều của Luật Phòng cháy và chữa cháy và Luật sửa đổi bổ sung một số điều của Luật Phòng cháy và chữa cháy;
- Căn cứ Thông tư số 66/2014/TT-BCA ngày 16 tháng 12 năm 2014 của Bộ Công An quy định chi tiết thi hành một số điều của Nghị định số 79/2014/NĐ-CP;
- Căn cứ tình hình thực tế của cơ sở.

QUYẾT ĐỊNH

Điều 1: Nay ban hành kèm theo Quyết định này: Nội quy, Quy trình phòng cháy và chữa cháy, Nội quy sử dụng điện.

Điều 2: Nội quy này có hiệu lực kể từ ngày ký.

Điều 3: Toàn thể nhân viên và khách trong cơ sở chịu trách nhiệm thi hành quyết định này.

CHỦ CƠ SỞ



GIÁM ĐỐC
Dương Thị Phương Thảo

NỘI QUY PHÒNG CHÁY CHỮA CHÁY

(Ban hành kèm theo Quyết định số: 01/QĐ-PCCC ngày 19 tháng 02 năm 2019 của Chủ cơ sở)

Phòng cháy và chữa cháy là nghĩa vụ của toàn thể cán bộ, nhân viên, kể cả khách đến cơ sở, khách đến liên hệ công tác.

Để đảm bảo an toàn tài sản, tính mạng của mọi người và trật tự an ninh trong cơ sở, nay quy định việc phòng cháy chữa cháy như sau:

A. ĐỐI VỚI CÁN BỘ, NHÂN VIÊN:

1. Không được mang chất cháy, chất nổ vào cơ sở; không được hút thuốc, đun nấu hoặc tiến hành các công việc có sinh nguồn lửa, nguồn nhiệt ở những nơi cấm lửa, cấm hút thuốc.

2. Không được tự ý cầu, mắc, sử dụng điện tùy tiện; không được để các ổ điện tiếp xúc lỏng lẻo sinh tia lửa điện; không được dùng điện quá tải gây chập cháy điện; không được dùng dây đồng, giấy bạc thay cầu chì; không dùng dây điện cắm trực tiếp vào ổ cắm điện; không để các chất dễ cháy gần cầu chì, bảng điện, đường dây dẫn điện.

3. Phương tiện dụng cụ chữa cháy phải để nơi dễ thấy, dễ lấy; không ai được lấy sử dụng vào việc khác.

4. Phải có nghĩa vụ học tập các quy định về an toàn PCCC, sử dụng thành thạo các phương tiện chữa cháy.

5. Phải tuyệt đối chấp hành các yêu cầu an toàn PCCC tại khu vực có nguy hiểm về cháy nổ.

B. ĐỐI VỚI KHÁCH:

Khách vào cơ sở phải tuân theo sự hướng dẫn của lễ tân, nhân viên cơ sở.

Không được mang chất cháy, chất nổ vào cơ sở, nếu có phải báo và gửi lại bảo vệ.

Phải tuyệt đối chấp hành nội quy về công tác PCCC của cơ sở.

C. ĐIỀU KHOẢN CHUNG:

Mỗi cán bộ, nhân viên kể cả khách đến liên hệ công tác đều phải thực hiện tốt nội quy PCCC này. Cá nhân có thành tích về PCCC sẽ được khen thưởng. Những trường hợp sai phạm, tùy thuộc mức độ nặng nhẹ sẽ bị xử lý theo quy định của pháp luật.



GIÁM ĐỐC

Dương Thị Phương Thảo

REVIEWED

DIETRIK@BINHDIUNG.COM 26/04/2023, 16:41

NỘI QUY SỬ DỤNG ĐIỆN

(Ban hành kèm theo Quyết định số: 01/QĐ-PCCC ngày 19 tháng 02 năm 2019 của Chủ cơ sở)

Điều 1. Cán bộ, nhân viên, khách có mặt trong cơ sở thực hiện tiết kiệm điện nơi mình ở, khi đi ra ngoài hoặc hết giờ làm việc trước khi ra về phải ngắt điện, thiết bị điện.

Điều 2. Không tự ý đấu nối làm thay đổi hệ thống điện, bộ phận nào có nhu cầu cần sử dụng điện chiếu sáng, thiết bị điện khác ... phải báo cho người có trách nhiệm và thợ bảo dưỡng điện chuyên trách thi công lắp đặt.

Điều 3. Cấm dùng điện đun nấu, sưởi sấy ... thường xuyên kiểm tra an toàn đường điện, thiết bị dùng điện tránh các sự cố gây cháy, nổ điện. Không để giấy tờ, vật liệu dễ cháy chèn lên đường điện, thiết bị điện để phòng chạm chập gây cháy.

Điều 4. Khi hệ thống điện có sự cố chạm chập máy điện, không được tự ý sửa chữa, phải cắt điện và báo cho người có trách nhiệm đến sửa chữa.

Trên đây là quy định việc sử dụng điện trong toàn cơ sở, mọi người phải nghiêm túc thực hiện. Ai vi phạm để xảy ra sự cố về điện gây cháy, nổ, gây thiệt hại về tài sản và tính mạng con người thì tùy theo mức độ nặng, nhẹ mà xử lý theo pháp luật.



CHỦ CƠ SỞ

GIÁM ĐỐC

Dương Thị Phương Thảo

REVIEWED
THIETBIPCCCBIHNUOC.VN.COM 26/04/2023, 16:41

QUY TRÌNH CỨU CHỮA VỤ CHÁY

(Ban hành kèm theo Quyết định số: 01/QĐ-PCCC ngày 19 tháng 02 năm 2019 của Chủ cơ sở)

Bước 1: Hô hoán, báo động

Khi phát hiện cháy hô hoán, sử dụng các vật có thể phát âm thanh khẩn cấp báo động toàn cơ sở. Báo cho lực lượng Cảnh sát PCCC theo số 114 nếu đám cháy vượt khỏi tầm kiểm soát.

Bước 2: Cắt điện

Nhanh chóng cắt điện toàn bộ cơ sở.

Bước 3: Sử dụng các phương tiện chữa cháy tại chỗ để chữa cháy

Nhanh chóng sử dụng các phương tiện chữa cháy tại chỗ : bình chữa cháy đặt tại các khu vực, chăn chiên, xô, chậu, máy bơm, lăng, vòi chữa cháy..... để triển khai chữa cháy.

Bước 4: Cứu người thoát nạn

Hướng dẫn và đưa người bị nạn (nếu có) thoát ra khỏi khu vực cháy, sơ cấp cứu ban đầu trước khi chuyển người bị nạn đến bệnh viện gần nhất.

Bước 5: Cứu tài sản và bảo vệ tài sản

Di chuyển các tài sản, vật dụng, thiết bị có giá trị ra nơi an toàn và các vật dễ cháy xung quanh để tạo khoảng cách chống cháy lan. Phối hợp với lực lượng Công an bảo vệ không cho người lạ mặt vào khu vực cháy, bảo vệ tài sản được cứu ra.

Bước 6: Đón xe chữa cháy và tổ chức chữa cháy

Cử người ra đầu đường để đón và hướng dẫn xe chữa cháy của lực lượng chữa cháy chuyên nghiệp vào chữa cháy. Cung cấp thông tin, các điều kiện cần thiết phục vụ chữa cháy cho lực lượng chữa cháy; phối hợp với lực lượng chữa cháy chuyên nghiệp tổ chức triển khai chữa cháy.

Bước 7: Bảo vệ hiện trường cháy

Phối hợp với lực lượng Công an bảo vệ không cho người không có nhiệm vụ vào làm xáo trộn hiện trường cháy.



CHỦ CƠ SỞ

GIÁM ĐỐC

Dương Thị Phương Thảo

REVIEWED
THETRIEUCONLINE.COM 2023, 16:41

Số: 02/QĐ-PCCC

Hà Nội, ngày 19 tháng 02 năm 2019

QUYẾT ĐỊNH

VỀ VIỆC THÀNH LẬP ĐỘI PHÒNG CHÁY VÀ CHỮA CHÁY CƠ SỞ

- Căn cứ Luật Phòng cháy và chữa cháy đã được Quốc hội nước Cộng hòa xã hội chủ nghĩa Việt Nam thông qua ngày 29/06/2001;
- Căn cứ Luật sửa đổi, bổ sung một số điều của Luật Phòng cháy và chữa cháy ngày 22 tháng 11 năm 2013;
- Căn cứ Nghị định số 79/2014/NĐ-CP ngày 31/7/2014 của Chính phủ quy định chi tiết thi hành một số điều của Luật Phòng cháy và chữa cháy và Luật sửa đổi bổ sung một số điều của Luật Phòng cháy và chữa cháy;
- Căn cứ Thông tư số 66/2014/TT-BCA ngày 16 tháng 12 năm 2014 của Bộ Công An quy định chi tiết thi hành một số điều của Nghị định số 79/2014/NĐ-CP;
- Căn cứ tình hình thực tế của cơ sở.

QUYẾT ĐỊNH:

REVIEWED

THIETBIPCCBINHDUONG.COM 26/04/2023, 16:41

Điều 1: Nay thành lập đội PCCC cơ sở gồm: 02. người (có danh sách kèm theo)

Điều 2: Lực lượng PCCC cơ sở có nhiệm vụ sau:

1. Đề xuất việc ban hành quy định, nội quy an toàn về phòng cháy và chữa cháy.
2. Tổ chức tuyên truyền, phổ biến Pháp luật và kiến thức về PCCC.
3. Tổ chức huấn luyện, bồi dưỡng nghiệp vụ PCCC cho đội viên đội PCCC cơ sở.
4. Kiểm tra đôn đốc việc chấp hành các nội quy, quy định về an toàn PCCC.
5. Xây dựng phương án chữa cháy, chuẩn bị lực lượng, phương tiện và thực hiện nhiệm vụ chữa cháy khi có cháy xảy ra. Dự trữ kinh phí cho các hoạt động về PCCC hàng năm.

Quyết định này có hiệu lực kể từ ngày ký/



GIÁM ĐỐC
Lương Thị Phương Thảo

BẢNG THỐNG KÊ
PHƯƠNG TIỆN PHÒNG CHÁY VÀ CHỮA CHÁY

STT	TÊN PHƯƠNG TIỆN	CHUNG LOẠI VÀ KÝ HIỆU	SỐ LƯỢNG	NƠI BỐ TRÍ LẬP DẶT
1	Bình bột chữa cháy	MFZ4	01	Tại cơ sở
2	Bình khí chữa cháy	MT3	01	Tại cơ sở
3	Nội quy, tiêu lệnh PCCC	Bảng tôn	01	Tại cơ sở
4				
5				
6				
7				
8				
9				
10				



CHỦ CƠ SỞ

CÔNG TY
TNHH
BMACARE

REVIEWED

THIETBIPCCCBINHDUONG.COM 26/04/2023, 16:41

GIÁM ĐỐC

Dương Thị Phương Thảo

CỘNG HOÀ XÃ HỘI CHỦ NGHĨA VIỆT NAM
Độc lập- Tự do- Hạnh phúc

BẢN DỰ TRÙ KINH PHÍ CHO CÁC
HOẠT ĐỘNG VỀ PHÒNG CHÁY CHỮA CHÁY

Căn cứ điều 20 chương II Luật phòng cháy và chữa cháy ban hành ngày 29/06/2001 và Nghị định 79/2014/ ND-CP của chính phủ ngày 31/7/2014. Để đảm bảo các điều kiện về an toàn PCCC đối với cơ sở, Chủ cơ sở có kế hoạch dự trù kinh phí về PCCC hàng năm như sau:

TT	Nội dung	Kinh phí (thành tiền VNĐ)
1	Tổ chức huấn luyện và hội thao PCCC (Giáo viên, tài liệu, phương tiện chữa cháy luyện tập, bồi dưỡng học viên v v...)	2.000.000
2	Xây dựng, chỉnh lý hồ sơ quản lý công tác PCCC, Phương án chữa cháy và tổ chức thực tập phương án chữa cháy.	2.000.000
3	Hội thao PCCC vào dịp kỷ niệm ngày toàn dân PCCC 4/10	500.000
4	Bảo dưỡng, bảo trì phương tiện chữa cháy.	Không
5	Nạp bình khí CO ₂ , Bình bột, thay loa bình chữa cháy, thay vòi chữa cháy đã bị thủng.	500.000
6	Mua sắm trang thiết bị PCCC	1.000.000
Tổng cộng		5.000.000

Bảng chữ: ... *Năm. triệu. đồng.*

Hà Nội, ngày 03 tháng 02 năm 2019



CHỦ CƠ SỞ
GIÁM ĐỐC
Dương Thị Phương Thảo

CỘNG HÒA XÃ HỘI CHỦ NGHĨA VIỆT NAM
Độc lập – Tự do – Hạnh Phúc

SỔ THEO DÕI

Tình hình xây dựng, bổ xung, chỉnh lý, học tập, thực tập phương án chữa cháy; Công tác tuyên truyền, bồi dưỡng, huấn luyện nghiệp vụ PCCC; Công tác kiểm tra về an toàn PCCC; Thống kê phương tiện PCCC

REVIEWED

THIETBIPCCCBINHDUONG.COM 26/04/2023, 16:41

Tên cơ sở: Công ty TNHH BMACARE

Địa chỉ: Số nhà B82-TT9 Ngõ 6B, Đường Nguyễn Khuyến, Phường Văn Quán, Quận Hà Đông, Hà Nội

Số điện thoại: Fax:.....

Lập sổ, ngày.....tháng.....năm.....

Người phụ trách công tác PCCC của cơ sở:

QUY ĐỊNH NỘI QUY KHO

I. Những quy định chung:

1. Người không có nhiệm vụ tuyệt đối không được ra vào Kho
2. Không được tiếp khách hoặc làm việc riêng trong Kho.
3. Không được mang đồ tư trang, túi sách, hành lý và đồ ăn uống vào khu vực Kho.
4. Tuyệt đối nghiêm cấm hút thuốc và mang các chất dễ cháy nổ đến gần khu vực Kho và trong Kho

II. Đối với khách hàng và CBNV trong công ty:

1. Người giao hàng hoặc nhận hàng tại Kho chỉ được phép đứng ngoài cửa Kho, Không được vào trong Kho hoặc tự ý xem xét hoá đơn, chứng từ, sổ sách hoặc hàng hoá trong Kho.
2. Chỉ những người được Giám đốc giao nhiệm vụ, mới được phép vào Kho để kiểm tra, xem xét và đối chiếu số liệu giữa Thẻ kho và lượng hàng hoá thực tế trong Kho.
3. Nhân viên Bốc xếp chỉ được phép ra vào Kho khi được sự điều động của Thủ kho.
4. Khi nhận hàng tại Kho phải kiểm tra hoá đơn, đối chiếu đúng chủng loại, số lượng hàng hoá giao nhận để tránh nhầm lẫn.
5. Đối với khách vào liên hệ công tác, xuất trình với thủ kho chứng minh nhân dân hoặc giấy giới thiệu.



REVIEWED
THIETBIPCCBINHUONG.COM 26/04/2023, 16:41

III. Đối với Thủ Kho:

1. Nắm vững và chấp hành nghiêm chỉnh Quy chế quản lý, giao – nhận và bảo quản hàng hoá. Tuyệt đối chấp hành các quy định về phòng chống cháy nổ và phòng chống côn trùng, mối mọt, gặm nhấm.
2. Có trách nhiệm duy trì điều kiện môi trường trong Kho luôn luôn khô, thoáng, sạch sẽ, tránh ánh sáng mặt trời, điều chỉnh nhiệt độ trong Kho luôn từ 20-25°C, độ ẩm từ 35-75%.
3. Thủ kho có trách nhiệm thông báo với bộ phận lễ tân để liên hệ với đơn vị sửa chữa và bảo dưỡng lại điều hoà định kỳ 6 tháng/lần.
4. Hàng ngày, phải sắp xếp lại hàng hoá trong Kho sao cho dễ thấy, dễ lấy, dễ giao – nhận. Hàng hoá bảo quản đặc biệt phải để tại nơi kín đáo, thuận tiện cho việc kiểm tra hoặc sơ tán khi hoá hoạn, bão lụt xảy ra.
5. Phải làm việc theo giờ đúng giờ quy định, tuyệt đối không gây phiền hà cho khách hàng, tuyệt đối không lợi dụng nhiệm vụ được giao để móc ngoặc với cá nhân trong và ngoài Công ty để trục lợi.
6. Hàng hoá nhập kho phải có lệnh của Giám đốc, Tuyệt đối không được xuất hàng ngoài giờ

hành chính, trường hợp đặc biệt phải có lệnh của Giám đốc.

7. Không được phéo thay, đổi, vay, mượn sai nguyên tắc. Mọi sự thay đổi phải được chấp thuận của Giám đốc bằng văn bản.
8. Tuyệt đối không được phép cho gửi hàng trong Kho.
9. Phải luôn nêu cao tinh thần trách nhiệm, góp phần bảo vệ an ninh trật tự, phòng chống cháy nổ, bảo vệ tài sản và giữ gìn vệ sinh chung. Tuyệt đối chấp hành những quy định về công tác PCCC của Công ty.
10. Căn cứ vào hoá đơn xuất hàng hợp lệ của bộ phận kế toán, chuẩn bị tập kết hàng ở khu giao nhận quy định để giao cho khách, hàng nhận phải tập kết ở khu giao nhận. Mọi thủ tục giao nhận, chứng kiến của các nhân viên bộ phận kế toán và người giao (nhận) chỉ được tiến hành ở khu giao nhận quy định.
11. Cập nhật số liệu vào thẻ kho ngay sau khi phát sinh nghiệp vụ giao - nhận hàng hoá.
12. Niêm phong và kiểm tra khoá cửa, kiểm tra dụng cụ phòng chống cháy nổ trước và sau giờ làm việc.

IV. Quy định các cá nhân được phép vào Kho:

1. Thành viên ban giám đốc Công ty,
2. Phụ trách bộ phận kế toán
3. Phụ trách kiểm soát chất lượng,
4. Thủ kho
5. Nhân viên lấy mẫu của đơn vị hợp đồng lấy mẫu kiểm nghiệm theo lệnh của giám đốc
6. Đoàn thanh tra của các ban ngành khi có mặt hoặc lệnh của Giám đốc



REVIEWED

THIETBIPCCCINHDUONG.COM 26/04/2023, 16:41



CỘNG HÒA XÃ HỘI CHỦ NGHĨA VIỆT NAM
Độc lập - Tự do - Hạnh phúc

Mẫu số PC11
Ban hành kèm theo
Thông tư số 66/2014/TT-BCA.
Ngày 16/12/2014

PHƯƠNG ÁN CHỮA CHÁY CƠ SỞ

(Lưu hành nội bộ)

TÊN CƠ SỞ: CÔNG TY TNHH BMACARE

**ĐỊA CHỈ: SỐ NHÀ B82-TT9 NGÕ 6B, ĐƯỜNG NGUYỄN KHUYẾN, P. VĂN
QUÁN, Q. HÀ ĐÔNG, THÀNH PHỐ HÀ NỘI.**

DIỆN THOẠI:

CƠ QUAN CẤP TRÊN QUẢN LÝ TRỰC TIẾP: TƯ NHÂN

REVIEWED

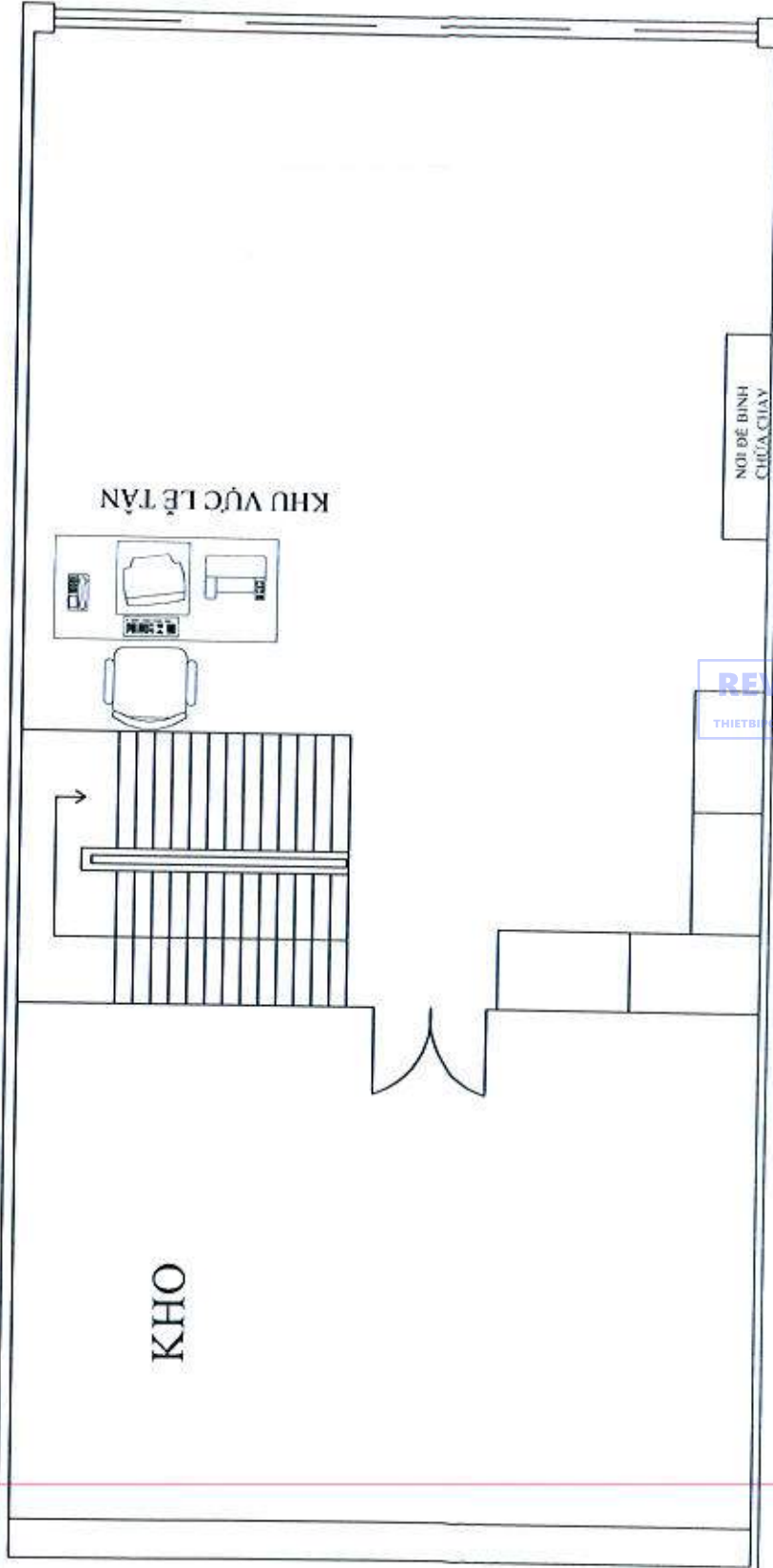
THIETBIPCCBINHDUONG.COM 26/04/2015 16:41

Hà Nội, năm 2019

SƠ ĐỒ MẶT BẰNG TỔNG THỂ



NHÀ DÂN



DUYỆNG NGỒ

KHU VỰC LỆ TẶN

NƠI ĐỂ BÌNH
CHỮA CHÁY

NHÀ DÂN

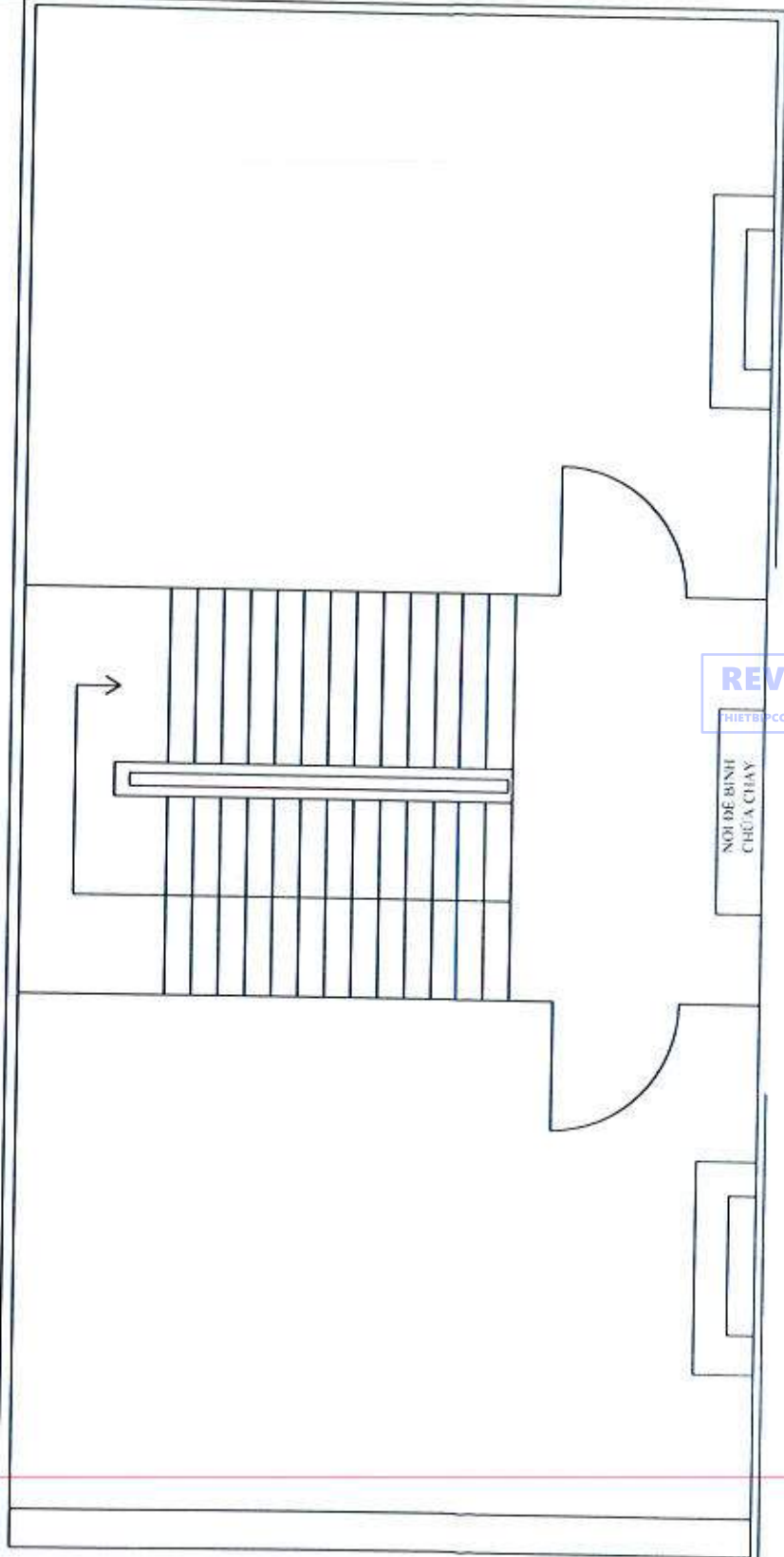
REVIEWED
THIETBIVACCBINHDUYEN.COM 26/04/2023, 16:41

KHO

SƠ ĐỒ MẶT BẰNG TẦNG 2,3,4



NHÀ DÂN



BUỒNG NGỒ

NHÀ DÂN

NHÀ DÂN

REVIEW D
HIETBIPCCBINHDIEN.COM 26/04/2023, 16:41

A. ĐẶC ĐIỂM CƠ SỞ CÓ LIÊN QUAN ĐẾN CÔNG TÁC CHỮA CHÁY

I. Vị trí địa lý:

Văn phòng, phòng sản xuất và kho hàng thuộc Công ty TNHH BMACARE có địa chỉ tại phường Văn Quán quận Hà Đông, TP Hà Nội.

- + Phía Đông giáp: khu dân cư.
- + Phía Tây giáp: Đường ngõ 6B.
- + Phía Nam giáp: Khu dân cư.
- + Phía Bắc giáp: khu dân cư.

II. Giao thông phục vụ chữa cháy:

1. Bên trong:

Văn phòng, phòng sản xuất và kho hàng thuộc Công ty TNHH BMACARE được xây dựng kết cấu bê tông cốt thép tường gạch, có 01 cầu thang bộ về thang rộng 1,2m dẫn từ tầng 1 lên các tầng phía trên, hành lang bên trong các tầng rộng 1,2m.

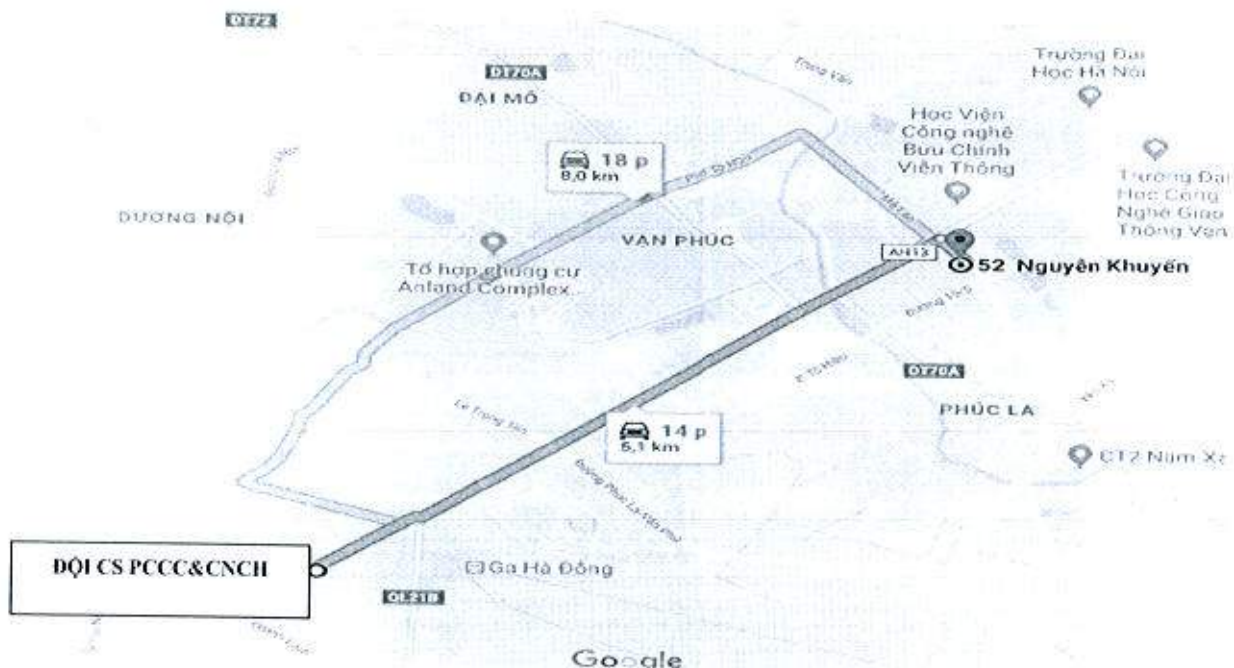
Chiều rộng và khoảng cách thông thủy đường, lối thoát nạn trong cửa hàng thông thoáng, không có vật cản, thuận lợi cho việc thoát nạn khi có cháy xảy ra cũng như đảm bảo lực lượng chữa cháy có thể tiếp cận khi có sự cố cháy nổ xảy ra cũng như đảm bảo công tác thoát nạn.

2. Bên ngoài:

Cơ sở có 01 hướng tiếp giáp với đường ngõ 6B, khi có cháy xảy ra lực lượng PCCC chuyên nghiệp có thể tiếp cận mặt phía trước của cơ sở.

Tuyến đường lực lượng chữa cháy chuyên nghiệp có thể tiếp cận như sau:

Đội Cảnh sát PCCC&CNCH – Công an quận Hà Đông -----> đường Quốc lộ 6 -----> đường Quang Trung -----> đường Trần Phú -----> đường Nguyễn Khuyến -----> đường Ngõ 6B -----> Cơ sở.



Chú ý:

Trên đường từ Đội chữa cháy và cứu nạn cứu hộ chuyên nghiệp đến cơ sở đi trên Quốc lộ 6 và khu vực ngã ba Ba La là tuyến đường hẹp, lưu lượng các phương tiện giao thông qua lại lớn, đặc biệt vào giờ cao điểm từ 07h - 09 h; từ 16h - 19h và vào các ngày cuối tuần thường xuyên có rất nhiều xe buýt và xe khách hoạt động. Từ 22h - 06h hằng ngày có lưu lượng lớn xe tải trọng lớn hoạt động gây khó khăn cho việc lưu thông của các xe chữa cháy khi có cháy xảy ra.

III. Nguồn nước chữa cháy:

TT	Nguồn nước	Trữ lượng (m ³) hoặc lưu lượng (l/s)	Vị trí, khoảng cách nguồn nước	Những điểm cần lưu ý
I	Bên trong:			
	Bể nước mái	10m ³	Trên mái	Xe chữa cháy, máy bơm chữa cháy không hút nước được
II	Bên ngoài:			
I	Trụ nước chữa	14l/s	400m	Xe chữa cháy, máy

	cháy			bơm chữa cháy có thể hút nước được
2	Ao nước	Lớn	400m	Xe chữa cháy, máy bơm chữa cháy có thể hút nước được

IV. Tính chất, đặc điểm nguy hiểm về cháy, nổ, độc:

1. Đặc điểm kiến trúc xây dựng và bố trí hạng mục công trình :

Nhà 04 tầng diện tích xây dựng 60m², kết cấu tường xây gạch nung, đúc cốt thép chịu lực, bậc chịu lửa bậc II. Ngôi nhà có 01 cổng ra vào mở ra ngõ 6B; 01 cầu thang bộ về thang rộng 1,2m dẫn từ tầng 1 lên các tầng trên. Trong đó:

- + Tầng 1 bố trí khu vực lễ tân và kho hàng.
- + Tầng 2 thiết kế 02 phòng diện tích khoảng 18m² và 24m², bố trí là văn phòng.
- + Tầng 3 thiết kế 02 phòng diện tích khoảng 18m² và 24m², bố trí là văn phòng và khu vực sản xuất.
- + Tầng 4 thiết kế 02 phòng.

2. Tính chất hoạt động, tính chất nguy hiểm cháy, nổ của cơ sở:

Cơ sở có tính chất hoạt động là mua bán máy móc trang thiết bị y tế, thiết bị phòng thí nghiệm, sinh phẩm, hoá chất xét nghiệm In vitro và sản xuất một số mặt hàng trang thiết bị y tế. Do đó chất cháy có trong công trình chủ yếu là giấy, sổ sách, máy vi tính, xăng dầu, causu...

a, Chất cháy là đệm mút, vải:

Khi cháy đệm mút, vải, cháy thường ở dạng âm i đám cháy không chỉ lan theo diện tích bề mặt mà còn lan theo chiều sâu của đệm mút, do đó khi cháy xảy ra tạo ra một lượng khói lớn và sản phẩm cháy độc hại. Đệm mút khi bị cháy sẽ chảy thành nhựa và vón cục nhỏ. Sản phẩm cháy thoát ra gồm CO, H₂S, SO₂ và các chất độc hại khác.

b, Chất cháy là gỗ:

Chất cháy là gỗ và các sản phẩm từ gỗ: Gỗ là vật dễ cháy có trong cơ sở dưới dạng bàn ghế, giường, cửa, tủ, ván sàn... Quá trình cháy tạo ra một lượng nhiệt cháy lớn và thường tạo ra khoảng 10 - 20% khối lượng than gỗ dẫn đến quá trình cháy âm i gây khó khăn cho quá trình tổ chức cứu chữa.

c, Chất cháy là giấy:

Đây là loại chất dễ cháy, có nhiệt độ tự bốc cháy thấp. Vận tốc cháy lan trung bình từ 1 - 1,5m/phút. Khi cháy các loại giấy sản phẩm cháy là tro, cặn trên bề mặt giấy. Những lớp tro cặn này không có tính chất bám dính trên bề mặt giấy, nó dễ

dùng bị quá trình đối lưu không khí cuốn đi dẫn đến quá trình cháy của giấy càng thuận lợi hơn. Điều này càng làm tăng sự nguy hiểm đối với con người trong quá trình chữa cháy cũng như người bị nạn trong đám cháy.

d, Chất cháy là các sản phẩm từ quần áo, đồ dùng văn phòng phẩm:

Khi cháy sẽ tạo ra một lượng khói lớn và đặc biệt hơn là tốc độ lan truyền của ngọn lửa rất nhanh. ở 100°C bị cacbon hoá và phân huỷ tạo ra khí CO, CO_2 , các hydro cacbon khác ảnh hưởng đến khả năng chiến đấu của lực lượng chữa cháy.

e, Chất cháy là sản phẩm nhựa và cao su:

Nhựa và cao su có đặc tính cháy chủ yếu là khả năng nóng chảy (từ 120°C đến 150°C bắt đầu nóng chảy) và khả năng linh động, rất dễ gây cháy lan, cháy lớn. Sản phẩm cháy có nhiều khói, khí độc như CO, HCL..., cao su bị cháy tỏa nhiệt lớn (từ 10.500-10.800kcal/kg) làm ảnh hưởng đến sức khoẻ con người khi tiếp xúc với nó và có thể gây ngất gây khó khăn cho công tác cứu chữa. Khi cháy tạo nhiều khí độc gây khó khăn cho công tác cứu chữa.

f, Khí hóa lỏng (LPG)- khí gas:

Ở nhiệt độ lớn hơn 0°C trong môi trường không khí bình thường với áp suất bằng áp suất khí quyển, LPG bị biến đổi từ thể lỏng thành thể hơi theo tỉ lệ thể tích 1 lít LPG thể lỏng hoá thành khoảng 250 lít ở thể hơi. Vận tốc bay hơi của LPG rất nhanh, dễ dàng khuếch tán, hòa trộn với không khí thành hỗn hợp cháy nổ. Tỉ trọng LPG nhẹ hơn so với nước là: Butane từ 0,55 – 0,58 lần, Propane từ 0,5 – 0,53 lần; Ở thể hơi (gas) trong môi trường không khí với áp suất bằng áp suất khí quyển, gas nặng hơn so với không khí: Butane 2,07 lần; Propane 1,55 lần. Do đó hơi LPG thoát ra ngoài sẽ bay là là trên mặt đất, tích tụ ở những nơi kín gió, những nơi trũng, những hang hốc của kho chứa, bếp... Màu sắc: LPG ở trạng thái nguyên chất không có mùi, nhưng dễ bị phát hiện bằng khứu giác khi có rò rỉ do LPG được pha trộn thêm chất tạo mùi Mercaptan với tỉ lệ nhất định để có mùi đặc trưng. LPG gây bỏng nặng trên da khi tiếp xúc trực tiếp, nhất là với dòng LPG rò rỉ trực tiếp vào da nếu không có trang bị bảo hộ lao động. Nhiệt độ của LPG khi cháy rất cao từ $1900^{\circ}\text{C} \div 1950^{\circ}\text{C}$, có khả năng đốt cháy và nung nóng chảy hầu hết các chất. LPG là loại nhiên liệu dễ cháy khi kết hợp với không khí tạo thành hỗn hợp cháy nổ. Đạt tới giới hạn nồng độ cháy, dưới tác dụng của nguồn nhiệt hoặc ngọn lửa trần sẽ bắt cháy làm phá hủy thiết bị, cơ sở vật chất, công trình.

3. Khả năng cháy lan.

Khi xảy ra cháy ở một khu vực bất kỳ, đầu tiên ngọn lửa sẽ lan truyền theo các loại chất cháy phân bố trong đó. Vận tốc lan truyền của đám cháy phụ thuộc vào từng loại chất cháy, cách sắp xếp, bố trí chúng, thời gian cháy điều kiện trao đổi khí, trao đổi nhiệt giữa khu vực cháy và môi trường xung quanh. Phương thức truyền nhiệt bao gồm: dẫn nhiệt, đối lưu và bức xạ nhiệt.

4. Nguồn nhiệt chủ yếu: tia lửa điện do chập điện, ngọn lửa trần, nguồn nhiệt phát sinh do việc vi phạm an toàn phòng cháy chữa cháy, nguyên nhân từ thiên nhiên...

5. Lối thoát nạn và di chuyển tài sản:

Lối thoát nạn và di chuyển tài sản là: Lối đi lại.

V. Tổ chức lực lượng chữa cháy tại chỗ: ⁽⁷⁾

1. Tổ chức lực lượng:

Ban chỉ huy PCCC gồm 01 đồng chí:

Đội phòng cháy chữa cháy cơ sở đã được phân công nhiệm vụ cụ thể trong công tác PCCC tại cơ sở và được huấn luyện nghiệp vụ về PCCC

VI. Phương tiện chữa cháy của cơ sở: ⁽⁸⁾

Bao gồm các phương tiện chữa cháy sau:

- bình bột chữa cháy MFZ4.

- Các phương tiện chữa cháy thô sơ khác như: xô, chậu, chăn...

B. PHƯƠNG ÁN XỬ LÝ MỘT SỐ TÌNH HUỐNG CHÁY

I. Phương án xử lý tình huống cháy phức tạp nhất:

1. Giả định tình huống cháy phức tạp nhất: ⁽¹⁰⁾

a. Giả định tình huống:

Điểm xuất phát cháy: khu vực tầng 1.

Thời điểm: 14 giờ 00 phút.

Chất cháy chủ yếu là: xăng dầu....

Nguyên nhân gây cháy: sự cố kỹ thuật của phương tiện

Dự kiến khả năng phát triển của đám cháy: Khi xảy ra cháy ngọn lửa nhanh chóng bao trùm toàn bộ một phần khu vực, đang lan sang khu vực xung quanh.

Do tiếp xúc với chất dễ cháy, ngọn lửa phát triển mạnh, bức xạ nhiệt lớn, khói độc tỏa ra nhiều, khả năng lan nhanh, nếu không kịp thời chữa cháy thì cháy có thể lan sang các khu vực khác. Lúc này công tác thoát nạn cho mọi người trong cơ sở là nhiệm vụ hàng đầu, quan trọng nhất.

* Triển khai lực lượng:

- Tổ báo cháy:

REVIEWED

THIETBIPCCCBINHDUONG.COM 26/04/2023, 16:41

- + Hô hoán, ấn chuông báo cháy.
- + Gọi điện thoại báo cháy qua số điện thoại: 114
- *Tổ kỹ thuật:*
- + Cắt điện khu vực bị cháy và khu vực xung quanh.
- *Tổ chữa cháy:*
- + Sử dụng bình chữa cháy để khống chế, dập tắt đám cháy.
- + Sử dụng chăn chiên, cát để khoanh vùng không để cháy lan rộng.
- *Tổ cứu nạn:*
- + Hướng dẫn mọi người trong cơ sở thoát ra ngoài theo hành lang, đường, lối thoát nạn.
- + Cứu người bị mắc kẹt trong đám cháy.
- *Tổ cứu tài sản:*
- + Di chuyển tài sản ra khu vực an toàn.
- + Di chuyển hàng hóa, phương tiện tại khu vực cháy để tạo khoảng cách ngăn cháy lan.
- *Tổ bảo vệ:*
- + Giữ gìn an ninh trật tự tại cơ sở.
- + Dón xe chữa cháy.
- + Bảo vệ hiện trường cháy.

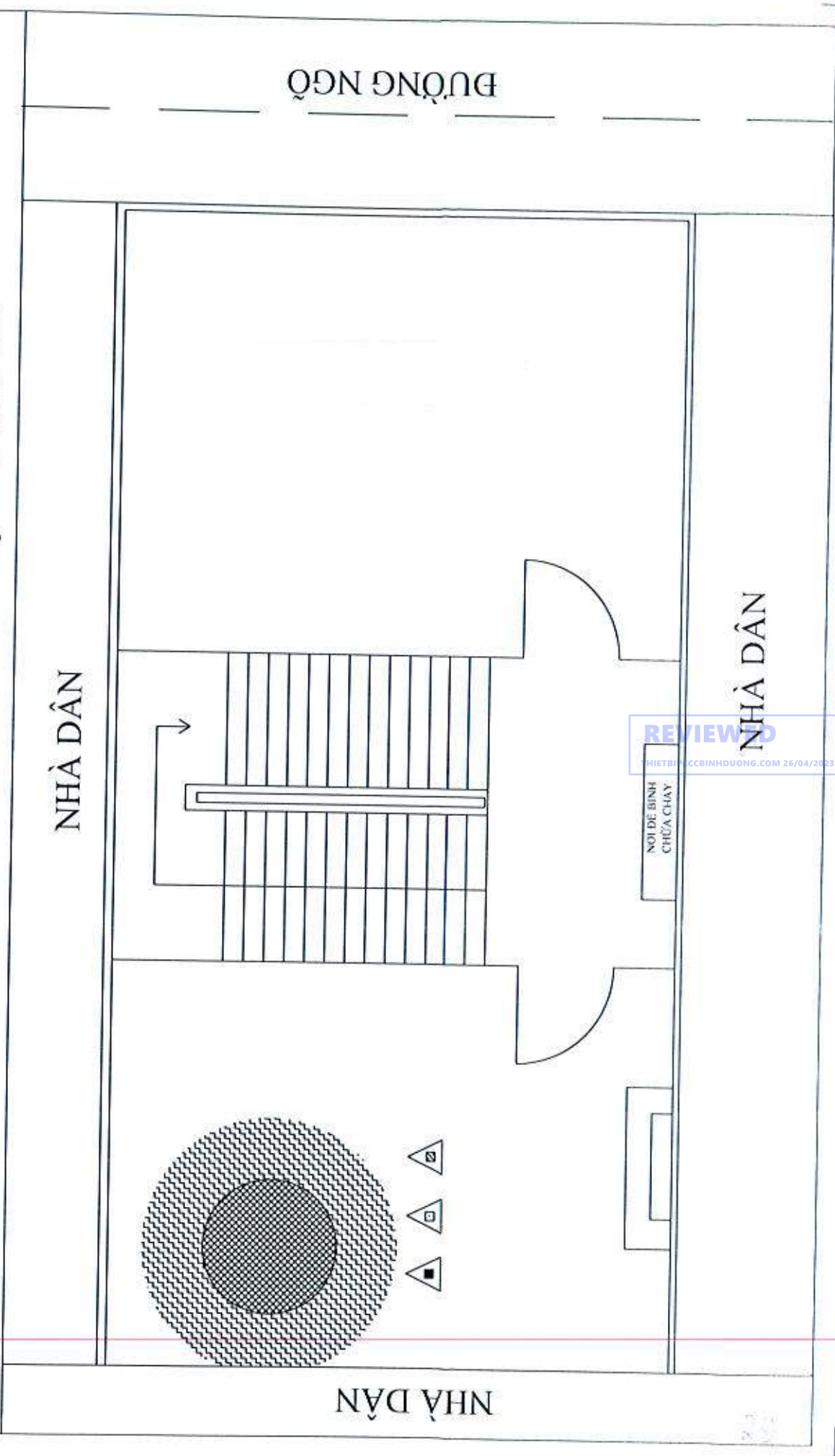
Sau khi triển khai dập tắt đám cháy xong, các tổ tiến hành kiểm tra quân số, tình hình sức khỏe và thông báo cho chủ cơ sở biết.

3. Sơ đồ triển khai lực lượng, phương tiện chữa cháy: ⁽¹¹⁾

REVIEWED

THIETBIPCCBINHDUONG.COM 26/04/2023, 16:41

SƠ ĐỒ BỐ TRÍ LỰC LƯỢNG TÌNH HUỐNG CHÁY PHỨC TẠP NHẤT



BƯỜNG NGỒ

NHÀ DÂN

NHÀ DÂN

REVIEW
HIETBINH@CCBINHDUONG.COM 26/04/2023, 16:41

NỘI ĐÈ BÌNH
CHỮA CHÁY

NHÀ DÂN

2/3

4. Nhiệm vụ của người chỉ huy chữa cháy tại chỗ khi lực lượng Cảnh sát phòng cháy và chữa cháy có mặt để chữa cháy: ⁽¹²⁾

- Chỉ huy chữa cháy tại chỗ tham mưu đề xuất cho lực lượng chữa cháy chuyên nghiệp biết về tình hình cháy, số người bị nạn, nguồn nước,.....

- Chỉ huy chữa cháy tại chỗ tổ chức thực hiện việc huy động lực lượng, phương tiện, tài sản, nguồn nước và vật liệu chữa cháy để chữa cháy; bảo đảm các điều kiện phục vụ chữa cháy như giao thông, trật tự, thông tin liên lạc, hậu cần chữa cháy, y tế và công tác chính trị tư tưởng trong phạm vi mình quản lý khi chữa cháy.

II. Phương án xử lý các tình huống cháy đặc trưng: ⁽¹³⁾

1. Tình huống 1:

Điểm xuất phát cháy: Khu vực phòng tầng 2.

Thời điểm: 12 giờ 00 phút.

Chất cháy chủ yếu: Giấy, gỗ, caosu ...

Nguyên nhân gây cháy: chập điện gây cháy.

Dự kiến khả năng phát triển của đám cháy: Khi xảy ra cháy ngọn lửa nhanh chóng bao trùm khu vực khác. Do tiếp xúc với chất dễ cháy, ngọn lửa phát triển mạnh, bức xạ nhiệt lớn, khói độc tỏa ra nhiều, khả năng lan nhanh, nếu không kịp thời chữa cháy thì cháy có thể lan sang các khu vực khác chủ yếu là các chất dễ cháy, độ nguy hiểm cao.

Tính toán lực lượng, phương tiện chữa cháy.

Lực lượng chữa cháy cơ sở đã sử dụng các bình chữa cháy để khoanh vùng và khống chế được đám cháy.

** Triển khai lực lượng:*

- *Tổ báo cháy:*

+ Hô hoán.

+ Gọi điện thoại báo cháy qua số điện thoại: 114

- *Tổ kỹ thuật:*

+ Cắt điện khu vực bị cháy và khu vực xung quanh.

- *Tổ chữa cháy:*

+ Sử dụng bình chữa cháy để khống chế, dập tắt đám cháy.

+ Sử dụng chăn chiên, cát để khoanh vùng không để cháy lan rộng.

- *Tổ cứu nạn:*

+ Hướng dẫn mọi người trong cơ sở thoát ra ngoài theo hành lang, đường, lối thoát nạn.

- + Cứu người bị mắc kẹt trong đám cháy.
- *Tổ cứu tài sản:*
- + Di chuyển tài sản ra khu vực an toàn.
- + Di chuyển hàng hóa, phương tiện tại khu vực cháy để tạo khoảng cách ngăn cháy lan.

- *Tổ bảo vệ:*

- + Giữ gìn an ninh trật tự tại cơ sở.
- + Đón xe chữa cháy.
- + Bảo vệ hiện trường cháy.

Sau khi triển khai dập tắt đám cháy xong, các tổ tiến hành kiểm tra quân số, tình hình sức khỏe và thông báo cho chủ cơ sở biết.

** Sơ đồ triển khai lực lượng, phương tiện chữa cháy:*

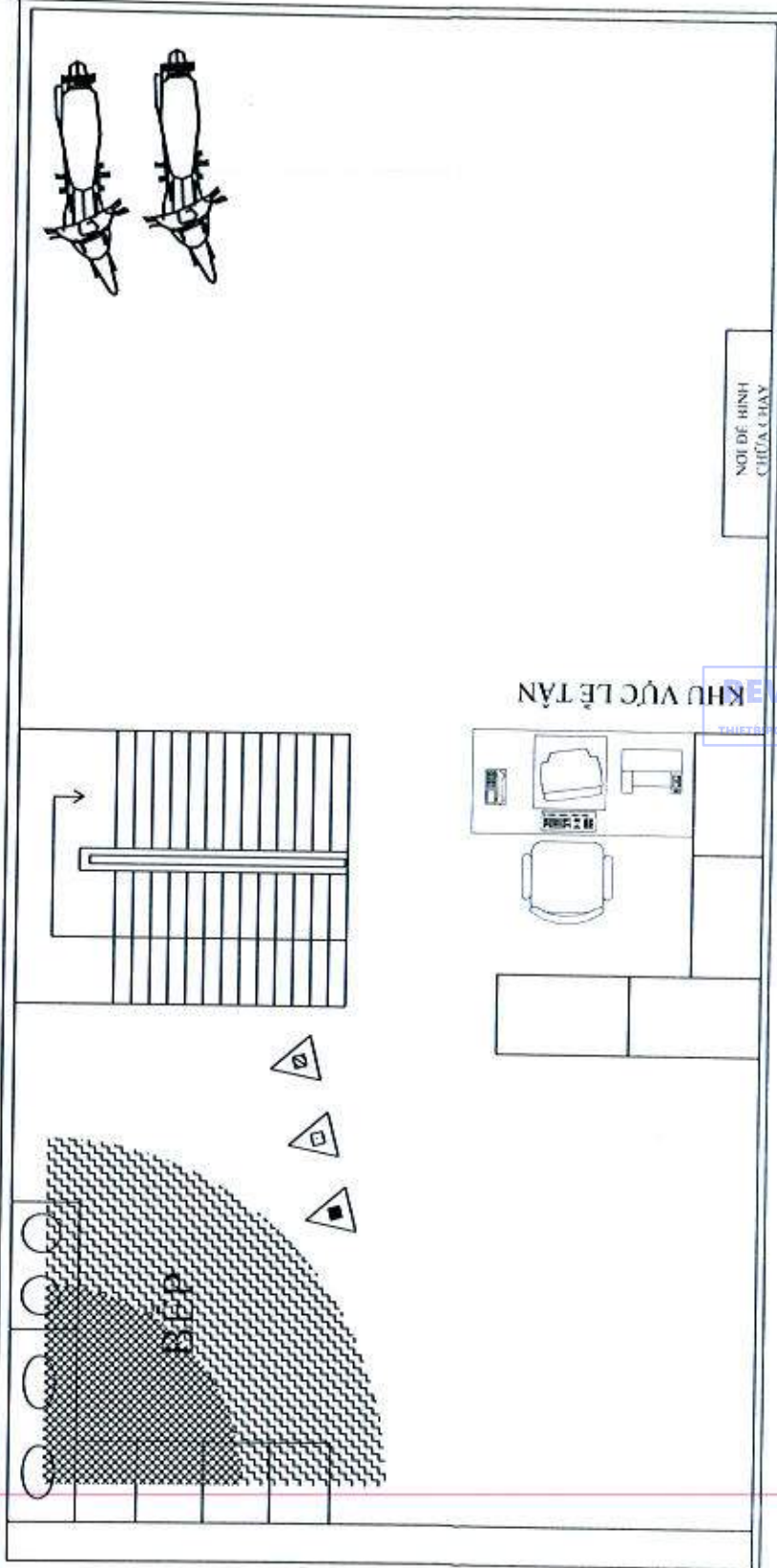
REVIEWED

THIETBIPCCCBINHDUONG.COM 26/04/2023, 16:41

SƠ ĐỒ BỐ TRÍ LỰC LƯỢNG TÌNH HUỐNG CHÁY ĐẶC TRƯNG 1



NHÀ DÂN



BƯỜNG NGỒ

NHÀ DÂN

NHÀ DÂN

REVIEWED
THIẾT KẾ CCBBINHDUONG.COM 26/04/2023, 16:41

2. Tình huống 2:

Điểm xuất phát cháy: Khu vực sản xuất tầng 3.

Thời điểm: 13 giờ 30 phút.

Chất cháy chủ yếu: Giấy, nhựa, caosu ...

Nguyên nhân gây cháy: Chập điện.

Dự kiến khả năng phát triển của đám cháy: Khi xảy ra cháy ngọn lửa nhanh chóng bao trùm khu vực khác. Do tiếp xúc với chất dễ cháy, ngọn lửa phát triển mạnh, bức xạ nhiệt lớn, khói độc tỏa ra nhiều, khả năng lan nhanh, nếu không kịp thời chữa cháy thì cháy có thể lan sang các khu vực khác chủ yếu là các chất dễ cháy, độ nguy hiểm cao.

Thời điểm xảy ra cháy, vào ban đêm khi phát hiện thấy có cháy cần thông báo đến các cơ sở lân cận biết, tránh hiện tượng hoảng loạn, hướng dẫn mọi người thoát nạn, cứu tài sản, chống cháy lan.

Tính toán lực lượng, phương tiện chữa cháy.

Lực lượng chữa cháy cơ sở sử dụng các bình chữa cháy, chăn chiên để khoanh vùng và khống chế được đám cháy.

*** Triển khai lực lượng:**

- Tổ báo cháy:

+ Hô hoán, ấn chuông báo cháy.

+ Gọi điện thoại báo cháy qua số điện thoại: 114

- Tổ kỹ thuật:

+ Cắt điện khu vực bị cháy và khu vực xung quanh.

- Tổ chữa cháy:

+ Sử dụng bình chữa cháy để khống chế, dập tắt đám cháy.

+ Sử dụng chăn chiên, cát để khoanh vùng không để cháy lan rộng.

- Tổ cứu nạn:

+ Hướng dẫn mọi người trong cơ sở thoát ra ngoài theo hành lang, đường, lối thoát nạn.

+ Cứu người bị mắc kẹt trong đám cháy.

- Tổ cứu tài sản:

+ Di chuyển tài sản ra khu vực an toàn.

+ Di chuyển hàng hóa, phương tiện tại khu vực cháy để tạo khoảng cách ngăn cháy lan.

- Tổ bảo vệ:

+ Giữ gìn an ninh trật tự tại cơ sở.

REVIEWED

THIETBIPCCCBINHDUONG.COM 26/04/2023, 16:41

+ Đón xe chữa cháy.

+ Bảo vệ hiện trường cháy.

Sau khi triển khai dập tắt đám cháy xong, các tổ tiến hành kiểm tra quân số, tình hình sức khỏe và thông báo cho chủ cơ sở biết.

** Sơ đồ triển khai lực lượng, phương tiện chữa cháy:*

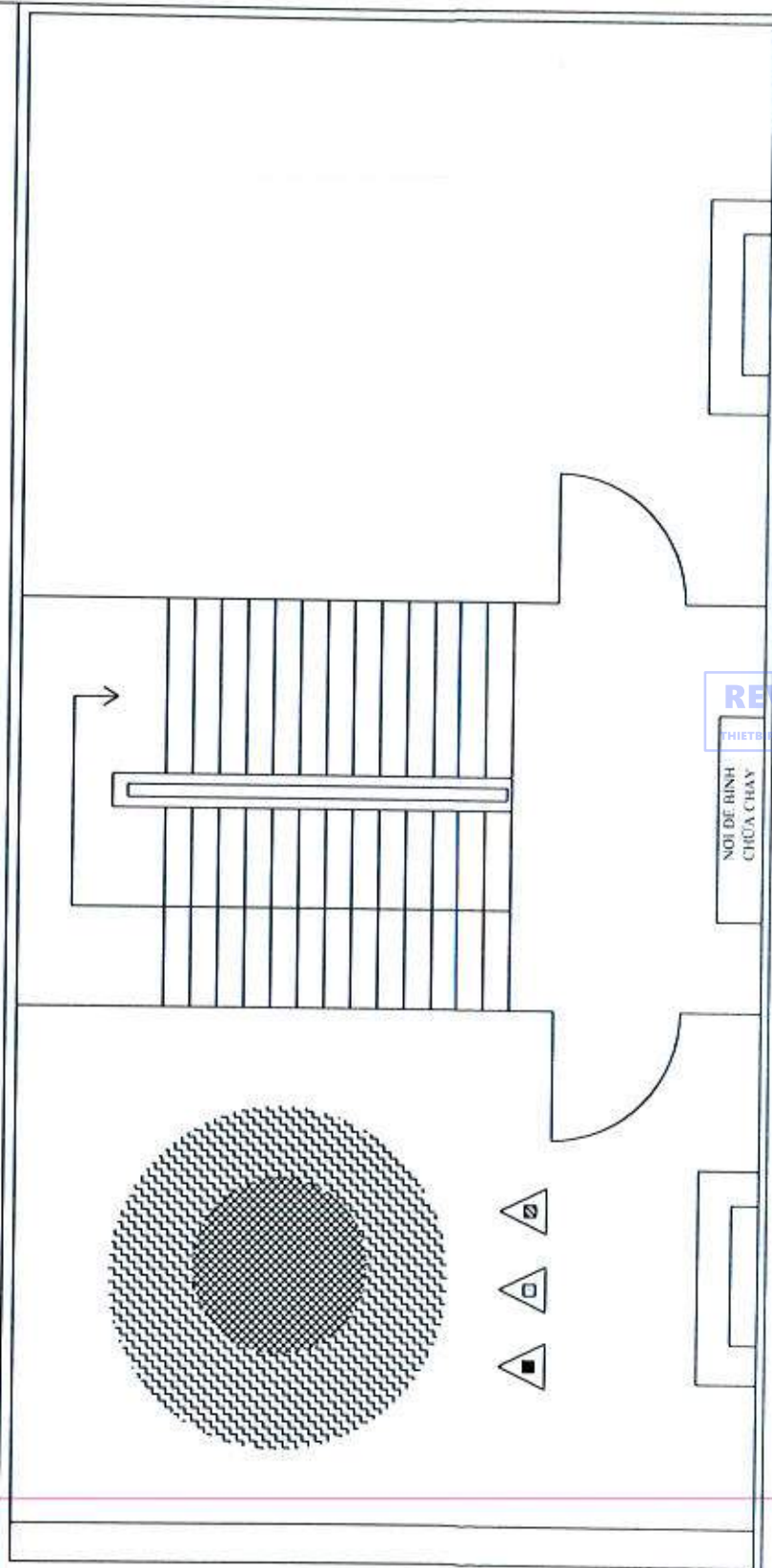
REVIEWED

THIETBIPCCCBINHDUONG.COM 26/04/2023, 16:41

SƠ ĐỒ BỐ TRÍ LỰC LƯỢNG TÌNH HUỠNG CHÁY ĐẶC TRƯNG 2



NHÀ DÂN



NHÀ DÂN

BƯỜNG NGỒ

NHÀ DÂN

REVIEW D

THIETKECCBINHDUONG.COM 26/04/2023, 16:41

KÝ HIỆU DÙNG TRONG SƠ ĐỒ PHƯƠNG ÁN CHỮA CHÁY

 THANG BA  THANG HỘP  THANG MỘC  THANG DÂY  MÁY HỘT XÍ ĐỖ  ĐÈN CHIẾU SÁNG  ĐIỆN THOẠI  CỘ CHỈ HUY CHỮA CHÁY  CÀNG LẦY  SÔNG NGỒI  AO HỒ  BỂ LẤY NƯỚC  GIẾNG NƯỚC  BỂ NƯỚC 0,5 TONN  HỆ THỐNG DƯỚI ỐNG NƯỚC VÒNG KHÉP KHI CÓ ĐƯỜNG KÍNH D = 100mm  HỆ THỐNG DƯỚI ỐNG NƯỚC MỘT CỰC CÓ ĐƯỜNG KÍNH D = 100mm  CÂY  HỒNÁO	 HƯỚNG GIÓ  LỐI THÔNG NHẢY  HƯỚNG DẪN CHÁY PHÁT TRIỂN  HƯỚNG TẬP CỘNG CHỀM  NƠI PHÁT SINH CHÁY  BỂ NỒI CHỮA XĂNG DẦU  BỂ NGĂN CHỮA XĂNG DẦU  BỂ NỬA NỒI NỬA CHÈM CHỮA XĂNG DẦU  HỒNG NƯỚC CHỮA CHÁY  NHÀ LÁ  NHÀ TẦNG (2 TẦNG)  NHÀ HƯNG THIỆP MÁI TỖM  NHÀ LỢI NGỒI  KHU VỰC S. KHÔ  KHU VỰC ĐÁM CHÁY  NHÀ NỒI BÉN CHÁY
--	--

REVIEWED

THIẾT BỊ PCCC BÌNH DƯƠNG.COM 26/04/2023, 16:41
NHÀ HƯNG THIỆP MÁI TỖM

Số: 724 /CAHD(PCCC&CNCH)
V/v kiểm tra PCCC&CNCH

Hà Nội, ngày 06 tháng 3 năm 2019

Kính gửi: Công ty TNHH BMACARE - Văn Quán.

Thực hiện Luật Phòng cháy và Chữa cháy ngày 29/6/2001 và Luật sửa đổi, bổ sung một số điều của Luật phòng cháy và chữa cháy năm 2013; Nghị định số 79/2014/NĐCP ngày 31/7/2014 của Chính phủ quy định chi tiết thi hành một số điều của Luật Phòng cháy và chữa cháy và Luật sửa đổi, bổ sung một số điều của Luật phòng cháy và chữa cháy;

Công an quận Hà Đông tổ chức kiểm tra an toàn về PCCC&CNCH đối với:

- Tên cơ sở: Văn phòng, phòng sản xuất và kho hàng thuộc Công ty TNHH BMACARE - Văn Quán.

- Địa chỉ: B82-TT9 Ngõ 6B, Nguyễn Khuyến, P. Văn Quán, Q. Hà Đông, Hà Nội.

- Nội dung kiểm tra:

+ Việc thực hiện các điều kiện an toàn về phòng cháy và chữa cháy của cơ sở theo quy định tại điều 7 Nghị định 79/2014/NĐ-CP.

+ Việc thực hiện trách nhiệm phòng cháy và chữa cháy của người đứng đầu cơ sở theo quy định tại khoản 2 điều 1 Luật sửa đổi bổ sung một số điều của Luật PCCC.

+ Việc chấp hành các quy định của Luật Phòng cháy và chữa cháy, Nghị định, tiêu chuẩn, quy chuẩn kỹ thuật, các quy định của pháp luật có liên quan và các yêu cầu về phòng cháy và chữa cháy của cơ quan Cảnh sát phòng cháy và chữa cháy.

- Thời gian kiểm tra: 08 giờ 00 ngày 13 /2019.

- Thành phần đoàn kiểm tra: Lãnh đạo Công an quận Hà Đông, BCH Đội Cảnh sát PCCC&CNCH; Cán bộ kiểm tra an toàn PCCC phụ trách địa bàn.

- Thành phần làm việc với đoàn kiểm tra: Đại diện Lãnh đạo cơ sở, cán bộ phụ trách công tác PCCC.

Đề nghị cơ sở thông báo cho các đơn vị liên quan, cử cán bộ đúng thẩm quyền, chuẩn bị báo cáo (bằng văn bản), hồ sơ, lực lượng, phương tiện, dụng cụ theo nội dung yêu cầu kèm theo và tạo điều kiện để Đoàn kiểm tra hoàn thành nhiệm vụ.

(Khi cần liên hệ với đ/c Đại úy Phạm Văn Trường, SĐT: 0988.152.986)

Nơi nhận:

- Như trên;

- Lưu: PCCC&CNCH.

KT. TRƯỞNG CÔNG AN QUẬN
PHÓ TRƯỞNG CÔNG AN QUẬN



Trưởng tá Trần Văn Hùng

BIÊN BẢN KIỂM TRA

VỀ PHÒNG CHÁY, CHỮA CHÁY VÀ CỨU NẠN, CỨU HỘ KIỂM TRA AN TOÀN PCCC ĐỊNH KỲ (3)

Hồi 08 giờ 00 ngày 11 tháng 3 năm 2019, tại Văn phòng, phòng sản xuất và kho hàng thuộc Công ty TNHH BMACARE - Văn Quán.

Địa chỉ: B82-TT9 Ngõ 6B, Đường Nguyễn Khuyến, Phường Văn Quán, Quận Hà Đông, Hà Nội.

Chúng tôi gồm:

Đại diện Công an quận Hà Đông:

Đ/c Đại úy Phạm Văn Trường - Cán bộ kiểm tra an toàn PCCC - Đội Cảnh sát PCCC&CNCH.

Đã tiến hành kiểm tra an toàn PCCC đối với: Văn phòng, phòng sản xuất và kho hàng thuộc Công ty TNHH BMACARE - Văn Quán.

Đại diện Công ty TNHH BMACARE:

Bà Dương Thị Phương Thảo. Chức vụ: Giám đốc.

Tình hình và kết quả kiểm tra như sau:

I. TRÌNH BÀY CỦA CƠ SỞ

Đại diện cơ sở trình bày như sau:

- Văn phòng, phòng sản xuất và kho hàng thuộc Công ty TNHH BMACARE
- Văn Quán có địa chỉ tại B82-TT9 Ngõ 6B, Đường Nguyễn Khuyến, Phường Văn Quán, Quận Hà Đông, Hà Nội với tính chất hoạt động là mua bán máy móc trang thiết bị y tế, thiết bị phòng thí nghiệm, sinh phẩm, hoá chất xét nghiệm In vitro và sản xuất một số mặt hàng trang thiết bị y tế.

- Về hồ sơ quản lý, theo dõi hoạt động PCCC: Chúng tôi đang tiến hành hoàn thiện hồ sơ quản lý theo quy định đề nghị Cảnh sát PCCC hướng dẫn để chúng tôi khắc phục thực hiện.

II. KIỂM TRA THỰC TẾ



2.1. Kiểm tra hồ sơ quản lý, theo dõi hoạt động PCCC

Cơ sở đã lập và lưu giữ hồ sơ quản lý, theo dõi hoạt động PCCC gồm:

- Quyết định thành lập đội PCCC cơ sở và danh sách đội PCCC cơ.
- Quyết định ban hành nội quy và nội quy về PCCC kèm theo.
- Sổ theo dõi công tác huấn luyện, tuyên truyền và phương tiện về phòng cháy và chữa cháy.

2.2. Kiểm tra thực tế

2.2.1. Bố trí công năng, mặt bằng sử dụng

Nhà 04 tầng diện tích xây dựng $60m^2$, kết cấu tường xây gạch nung, dúc cốt thép chịu lực, bậc chịu lửa bậc II. Ngôi nhà có 01 cổng ra vào mở ra ngõ 6B; 01 cầu thang bộ về thang rộng 1,2m dẫn từ tầng 1 lên các tầng trên. Trong đó:

- + Tầng 1 bố trí khu vực lễ tân và kho hàng.
- + Tầng 2 thiết kế 02 phòng diện tích khoảng $18m^2$ và $24m^2$, bố trí là văn phòng.
- + Tầng 3 thiết kế 02 phòng diện tích khoảng $18m^2$ và $24m^2$, bố trí là văn phòng và khu vực sản xuất.
- + Tầng 4 thiết kế 02 phòng.

2.2.2. Lối, đường thoát nạn

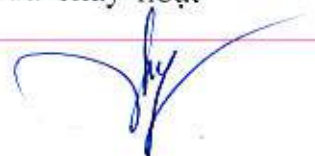
Tại thời điểm kiểm tra, lối đường thoát nạn trong nhà đảm bảo thông thoáng không bố trí vật dụng cản trở.

2.2.3. Ngăn cháy lan

- Tòa nhà đảm bảo khoảng cách ngăn cháy lan với các công trình lân cận;
- Tại thời điểm kiểm tra, các khu vực tài liệu, sắp xếp hàng hóa đặt xa khu vực nguồn lửa, nguồn nhiệt.

2.2.4. Giao thông phục vụ chữa cháy

- Giao thông bên ngoài: Xe chữa cháy có thể tiếp cận đến trong cơ sở thông qua các tuyến đường lớn, có chiều rộng, chiều cao đảm bảo xe chữa cháy hoạt động.



- Giao thông bên trong: bên trong cơ sở có cầu thang bộ về thang rộng 1,3m; hành lang các tầng rộng 1,2m; tại thời điểm kiểm tra, cơ sở không bố trí vật dụng cản trở.

2.2.5. Kiểm tra phương tiện PCCC

- Cơ sở đã niêm yết nội quy, tiêu lệnh PCCC theo quy định.

- Cơ sở đã trang bị phương tiện chữa cháy tại chỗ gồm: 08 Bình chữa cháy MFZ4, 01 bình chữa cháy MT3. Tại thời điểm kiểm tra trạng thái đồng hồ chỉ vạch xanh, còn kẹp trì.

III. KIẾN NGHỊ

Để đảm bảo an toàn PCCC cho cơ sở trong quá trình hoạt động, Công an quận Hà Đông đề nghị Lãnh đạo cơ sở chỉ đạo các bộ phận thực hiện các nội dung kiến nghị sau:

1. Thực hiện đầy đủ các điều kiện an toàn về PCCC theo quy định tại Điều 20 Luật PCCC năm 2001; Điều 7 Nghị định số 79/2014/NĐ-CP ngày 31/7/2014 của Chính phủ.

(Thời hạn hoàn thành: Duy trì thường xuyên)

REVIEWED

THIETBIPCCCINHDOANG.COM 26/04/2023, 16:41

2. Thực hiện nghiêm túc và đầy đủ trách nhiệm của người đứng đầu cơ sở theo quy định tại khoản 3 Điều 5 Luật PCCC năm 2001 và khoản 2 Điều 1 Luật sửa đổi, bổ sung một số điều của luật PCCC năm 2013.

(Thời hạn hoàn thành: Duy trì thường xuyên)

3. Thường xuyên tự kiểm tra, đảm bảo tại mỗi tầng luôn có ít nhất từ 02 lối, đường thoát nạn đảm bảo theo quy định.

(Thời hạn hoàn thành: Làm thường xuyên)

4. Cập nhật, lưu trữ hồ sơ quản lý, theo dõi hoạt động PCCC đảm bảo theo Điều 3, Mục I, Thông tư số 66/2014/TT-BCA.

(Thời hạn hoàn thành: Thực hiện ngay)

5. Kiểm tra, rà soát trang bị đầy đủ phương tiện PCCC đảm bảo theo TCVN 3890- 2009 Phương tiện phòng cháy chữa cháy cho nhà và công trình – Trang bị, bố trí, kiểm tra, bảo dưỡng; TCVN 7435-2:2004 Phòng cháy, chữa cháy – bình chữa cháy xách tay và xe đẩy chữa cháy.

Biên bản kiểm tra lập xong hồi 10 giờ 00 phút cùng ngày, gồm 04 trang được lập thành 02 bản, mỗi bên liên quan giữ 01 bản, đã được đọc lại cho mọi người nghe, công nhận đúng và nhất trí ký tên dưới đây./.



ĐẠI DIỆN CƠ SỞ

GIÁM ĐỐC
Dương Thị Phương Thảo

ĐẠI DIỆN ĐOÀN KIỂM TRA

Đại úy Phạm Văn Trường

REVIEWED

THIETBIPCCBINHDUONG.COM 26/04/2023, 16:41

BỘ CÔNG AN
CỤC CẢNH SÁT PCCC&CNCH

CỘNG HÒA XÃ HỘI CHỦ NGHĨA VIỆT NAM
Độc lập - Tự do - Hạnh phúc

CỤC CẢNH SÁT PHÒNG CHÁY, CHỮA CHÁY VÀ CỨU NẠN, CỨU HỘ
CHỨNG NHẬN

Ông/bà: Dương Thị Phương Thảo Năm sinh: 1987.....
Số CMND/Hộ chiếu: 001187011460..... Ngày cấp: 29/9/2016.....
Nơi làm việc/thường trú: Công ty TNHH KHKT Vietlab.....
Đã được huấn luyện nghiệp vụ PCCC từ ngày 02 / 10 / 2017.....
đến ngày 03 / 10 / 2017.....
Hà Nội, ngày 02 / tháng 10 / năm 2017.....

KI. CỤC TRƯỞNG
PHÓ CỤC TRƯỞNG

Uhaul

Đại tá Trần Trung Thành

Thời hạn sử dụng: 02 năm kể từ ngày cấp.

BỘ CÔNG AN
CỤC CẢNH SÁT PCCC&CNCH

CỘNG HÒA XÃ HỘI CHỦ NGHĨA VIỆT NAM
Độc lập - Tự do - Hạnh phúc

CỤC CẢNH SÁT PHÒNG CHÁY, CHỮA CHÁY VÀ CỨU NẠN, CỨU HỘ
CHỨNG NHẬN

Ông/bà: Đỗ Tấn Năm sinh: 1980.....
Số CMND/Hộ chiếu: B6282067..... Ngày cấp: 07/3/2012.....
Nơi làm việc/thường trú: Công ty TNHH KHKT Vietlab.....
Đã được huấn luyện nghiệp vụ PCCC từ ngày 02 / 10 / 2017.....
đến ngày 03 / 10 / 2017.....
Hà Nội, ngày 02 / tháng 10 / năm 2017.....

KI. CỤC TRƯỞNG
PHÓ CỤC TRƯỞNG

Uhaul

Đại tá Trần Trung Thành

Thời hạn sử dụng: 02 năm kể từ ngày cấp.

BỘ CÔNG AN
CỤC CẢNH SÁT PCCC&CNCH

CỘNG HÒA XÃ HỘI CHỦ NGHĨA VIỆT NAM
Độc lập - Tự do - Hạnh phúc

CỤC CẢNH SÁT PHÒNG CHÁY, CHỮA CHÁY VÀ CỨU NẠN, CỨU HỘ
CHỨNG NHẬN

Ông/bà: Nguyễn Thị Thìn Năm sinh: 1988.....
Số CMND/Hộ chiếu: 112273606..... Ngày cấp: 03/11/2005.....
Nơi làm việc/thường trú: Công ty TNHH KHKT Vietlab.....
Đã được huấn luyện nghiệp vụ PCCC từ ngày 02 / 10 / 2017.....
đến ngày 03 / 10 / 2017.....
Hà Nội, ngày 02 / tháng 10 / năm 2017.....

KI. CỤC TRƯỞNG
PHÓ CỤC TRƯỞNG

Uhaul

Đại tá Trần Trung Thành

Thời hạn sử dụng: 02 năm kể từ ngày cấp.

REVIEWED
THIETBIPCCBINHDUONG.COM 26/04/2023, 16:41

PHIẾU THEO DÕI NHIỆT ĐỘ VÀ ĐỘ ẨM TỦ MÁT

Tháng.....năm.....

- Giới hạn nhiệt độ: 2-> 8 °C

- Giới hạn độ ẩm: dưới 70 %

Ngày	Nhiệt độ (°C)		Độ ẩm		Ký Tên	Ghi chú
	9h	15h	9h	15h	Người thực hiện	
1						
2						
3						
4						
5						
6						
7						
8						
9						
10						
11						
12						
13						
14						
15						
16						
17						
18						
19						
20						
21						
22						
23						
24						
25						
26						
27						
28						
29						
30						
31						

REVIEWED

THIETBIPCCCBINHDUONG.COM 26/04/2023, 16:41

Ghi chú: Khi nhiệt độ, độ ẩm vượt giới hạn, phải điều chỉnh tủ kịp thời, ghi lại kết quả sau khi điều chỉnh

THỦ KHO

Nguyễn Thị Thìn